

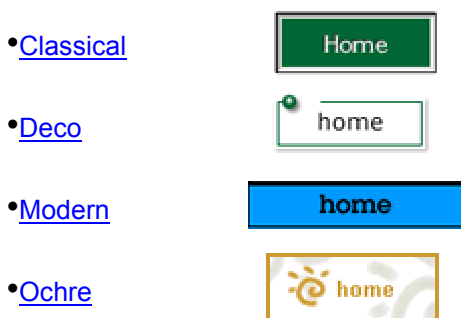
## Instruções para os Templates do Site de Curso

### Tabela de Conteúdos

|  |    |
|--|----|
| Os Templates do Site do Curso.....                     | 2  |
| Baixando os templates .....                            | 3  |
| Criando seu Web site de curso .....                    | 4  |
| Produzindo páginas do curso.....                       | 8  |
| Uploading suas páginas:.....                           | 12 |
| Descolando uma página de um template Dreamweaver ..... | 13 |
| Formatando texto com o Property inspector .....        | 14 |
| Criando hyperlinks com o Property inspector.....       | 16 |
| Desfazendo erros usando o painel History.....          | 17 |
| Salvando sua página:.....                              | 19 |
| Importando um documento Word .....                     | 19 |
| Copiando e colando textos .....                        | 20 |
| Inserindo um gráfico na página .....                   | 20 |
| Criando uma tabela: .....                              | 21 |

## Os Templates do Site do Curso

Nós tornamos fácil para você a construção do seu próprio site usando nossos arquivos template de site de curso. Nossos templates são documentos do Dreamweaver que tem um layout e uma navegação pré-definidos. Existe um template para cada página do site de curso, completo com botões de navegação, links e cabeçalhos. Estamos fornecendo quatro estilos diferentes de site de curso, com botões amostras mostrados abaixo. Clique um botão para ver como as páginas se apresentam num template:



Para usar os arquivos templates para o seu próprio site de curso, você apenas ativará o site e adicionará o conteúdo específico para o seu curso. Você encontrará instruções específicas no final desta página

Você pode também [ver um modelo de site de curso](#) construído com o template Modern que está baseado no meu próprio curso Building Educational Websites. Para ver as explicações das diferentes seções de cada página no meu site, examine a seção [Veja & Sinta](#).

## Usando Templates

Cada conjunto de arquivos templates é projetado para ser usado por qualquer um. Se você é novo no Dreamweaver, tudo o que você precisa fazer é ativar seu site e adicionar ou mudar o texto para se adaptar ao seu curso seguindo as instruções abaixo. Se você já é familiar com o Dreamweaver e HTML, você pode fazer qualquer uma das outras variações que você acha necessárias (veja o link abaixo para as instruções sobre como descolar páginas dos templates).

Existem quatro passos principais para se construir seu próprio Web site de curso com templates Dreamweaver, mostrados abaixo. Clique num passo para obter as instruções detalhadas a serem usadas com o Dreamweaver 4.

Nota: As instruções e as ilustrações acompanhantes referem-se ao estilo de template Classical. Todos os estilos funcionam essencialmente da mesma maneira, mas você poderia querer usar este estilo se você é iniciante e quer tentar um modelo. Se as coisas não forem como planejado você pode sempre começar novamente com um conjunto de arquivos templates novo.

1. [Downloading templates](#) - Selecione um estilo template e baixe (download) aqueles arquivos templates para seu computador.
2. [Criando seu Web site do curso](#) - Ative o Web site do seu curso definindo a pasta raiz e o endereço da Web que seus estudantes usariam para o curso. (Instruções para completar as páginas individuais estão incluídas em cada página template.)

3. [Produzindo páginas do curso](#) - Adicione conteúdo (tais como títulos, descrições e informações do plano de estudo) para o seu curso em cada uma das páginas template.
4. [Uploading suas páginas](#) - Upload as páginas do seu Web site do curso para o servidor do seu campus.

Dicas adicionais para se usar o Dreamweaver:

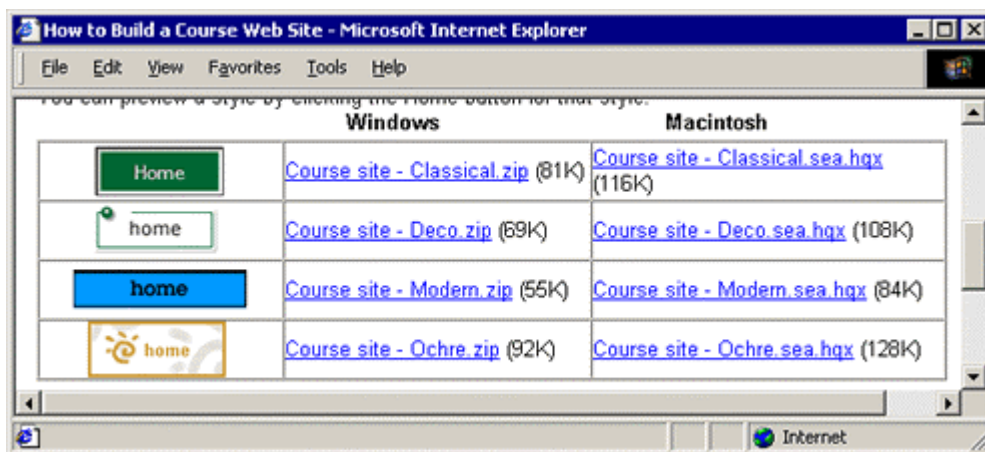
- [Formatando texto \(tamanho, cores, estilos, etc.\)](#)
- [Criando hyperlinks](#)
- [Desfazendo erros ou mudando sua mente](#)
- [Salvando sua página](#)
- [Importando um documento do Word](#)
- [Copiando e colando texto](#)
- [Inserindo um gráfico na página](#)
- [Criando uma tabela](#)

Para usuários experientes do Dreamweaver que querem usar páginas template individuais ou mudar elementos num template:

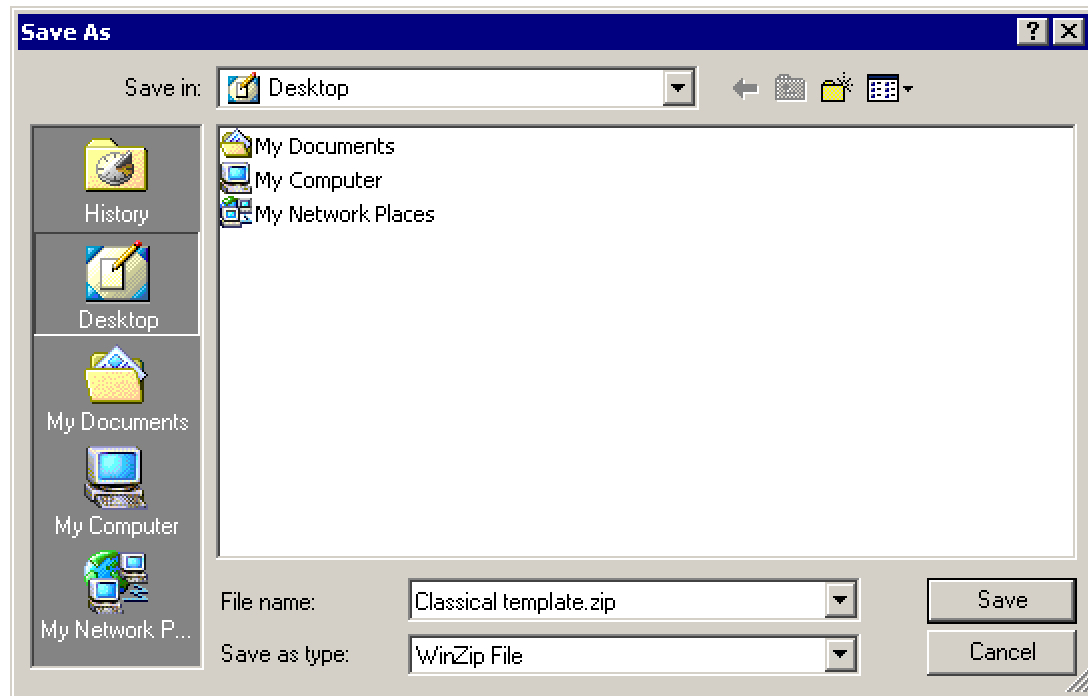
- [Descolando uma página de um template do Dreamweaver](#)

## Baixando templates

1. Veja os templates para determinar qual dos quatro você usará para construir seu Web site de curso. (Todos os templates contêm as mesmas páginas. A única diferença é a aparência e a impressão do site).
2. Clique o link que corresponde ao template que você gostaria de usar. Se você está usando o Windows, escolha um dos arquivos ZIP. Se você está usando Macintosh, escolha um dos arquivos HQX. Você pode descompactar os arquivos Windows com o utilitário [WinZip™](#). Os arquivos Macintosh deverão ser descompactados automaticamente com a maioria dos browsers, mas se não der, você pode usar o [Stuffit Expander](#) para descompactá-los.



3. O template começará a ser baixado para o seu computador. Selecione onde baixar o arquivo. Eu geralmente baixo todos os arquivos para o meu desktop e daí movo-os posteriormente. **Faça uma anotação para onde você colocou os arquivos.**



4. Estes arquivos estão compactados para baixarem mais rápido, assim seu computador abrirá um utilitário de extração para extrair os arquivos. Os arquivos ZIP devem ser abertos com um utilitário tal como o [WinZip](#); arquivos HQX podem ser abertos com o [Stuffit Expander](#) (embora muitos browsers Macintosh descompactarão arquivos HQX automaticamente). Se você tem o WinZip instalado, dê um duplo clique no arquivo baixado e extraia-o. Os arquivos serão extraídos automaticamente para uma pasta chamada "Course site - Classical" (a parte "Classical" do nome da pasta será diferente para cada estilo).
5. **Renomeie a pasta para o nome do seu curso** (se você não fizer isto, e mais tarde extrair o template novamente, você correrá o risco de sobrescrever qualquer trabalho que você já tenha feito nesta primeira pasta). **É melhor você dar um novo nome com uma palavra sem espaços, usando somente letras e/ou números.** Se desejar, mova a pasta. Eu salvo todos os meus websites de cursos em pastas que estão numa pasta maior chamada Web Sites.

Não remova qualquer dos arquivos desta pasta. Lembre-se onde você colocou a pasta. Será importante na instalação de suas definições de site no Dreamweaver.

WinZip é uma marca registrada da WinZip Computing, Inc. Stuffit Expander é uma marca registrada de Aladdin Systems, Inc..

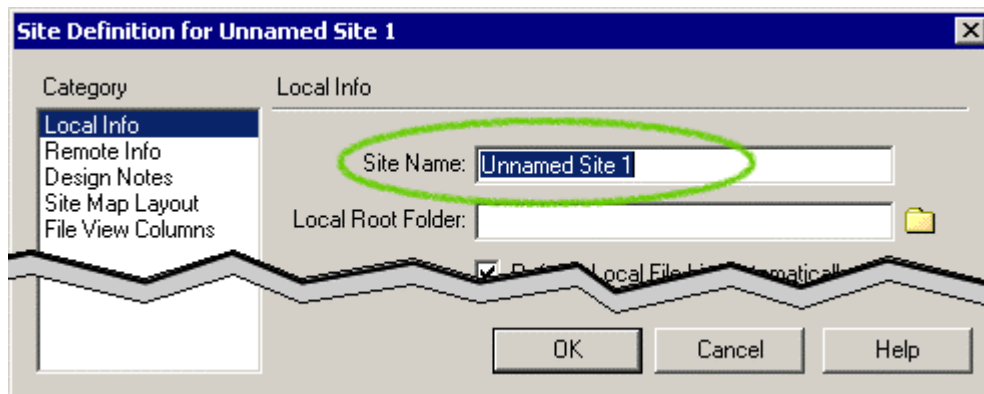
### **Criando seu Web site de curso**

Antes de você seguir estas instruções, certifique-se que já tenha [baixado o template desejado](#) e que você o extraiu. Faça uma nota da localização da pasta contendo seus novos arquivos do curso.

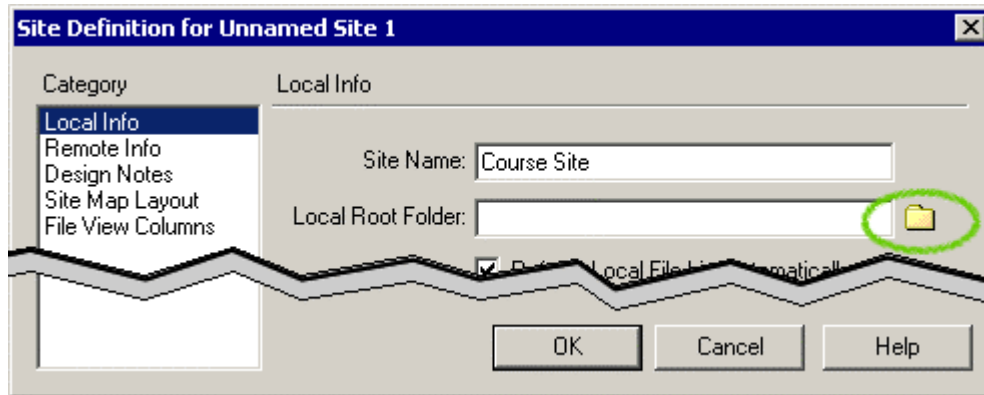
Além disso, você pode precisar ajuda do seu administrador de sistema para determinar as configurações corretas para uploading seus arquivos. Colha estas informações sobre o seu site e seu Web server antes de continuar:

- O endereço Web (também chamado endereço HTTP ) que os estudantes usarão para acessar seu site (p.ex., <http://www.youruniversity.edu/literature/comp1013/index.htm>).
- Em muitos casos, você usará o File Transfer Protocol (FTP) para adicionar arquivos ou remover arquivos so servidor Web. Descubra o nome do servidor FTP e determine o host directory do seu site. Um exemplo de endereço FTP poeria ser assim: <ftp.youruniversity.edu>. O host directory poderia ser `"/literature/comp1013"` ou qualquer coisa semelhante.
- Finalmente, você precisará de informações sobre o login e o password. Isto é ativado pela pessoa que administra o servidor; ela dá a você a permissão para fazer mudanças nos arquivos do diretório do seu site. [Show screen livrou-se da caixa de diálogo Site Definition].

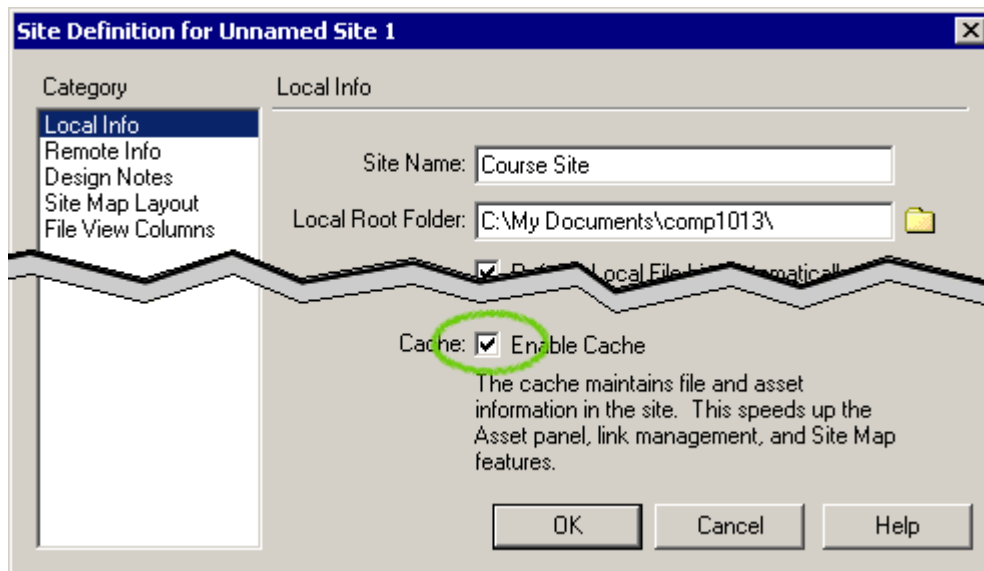
1. Execute o Dreamweaver.
2. No menu Site, selecione New Site
3. Na caixa de diálogo Site Definition, certifique-se que a categoria Local information está selecionada.
4. Na caixa de diálogo Site Definition, no campo Site Name, digite o nome do seu site (generalmente, este será o título do curso). Por enquanto, usaremos "Course Site", mas você deverá usar o nome do seu curso.



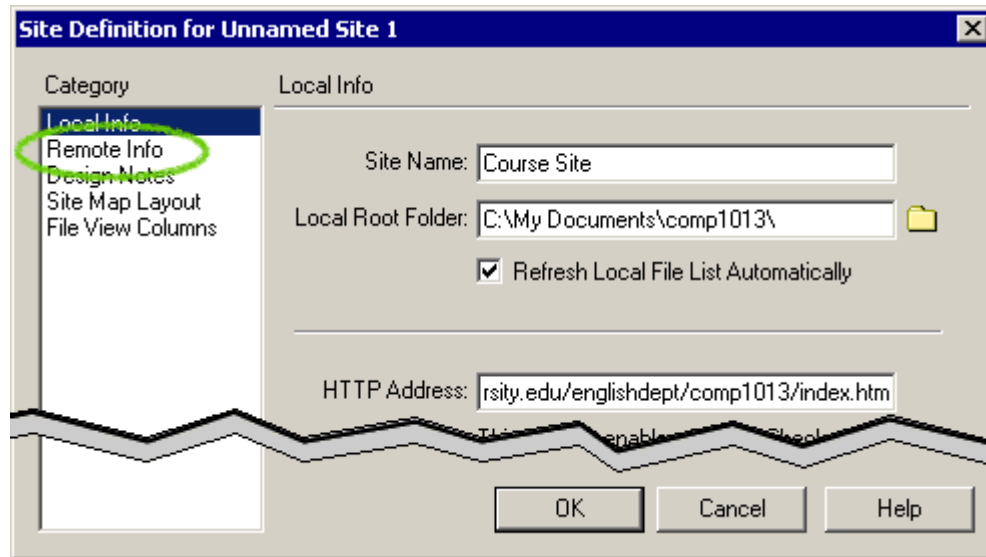
5. Na caixa de diálogo Site Definition, clique o ícone folder à direita do campo Local Root Folder e navegue no seu disco rígido até encontrar a pasta contendo seu Web site do curso.



- Abra a pasta contendo seu site do curso e clique o botão Select.
- Na caixa de diálogo Site Definition, certifique-se que as checkboxes Refresh Local List Automatically e a Enable Cache estão checadas.

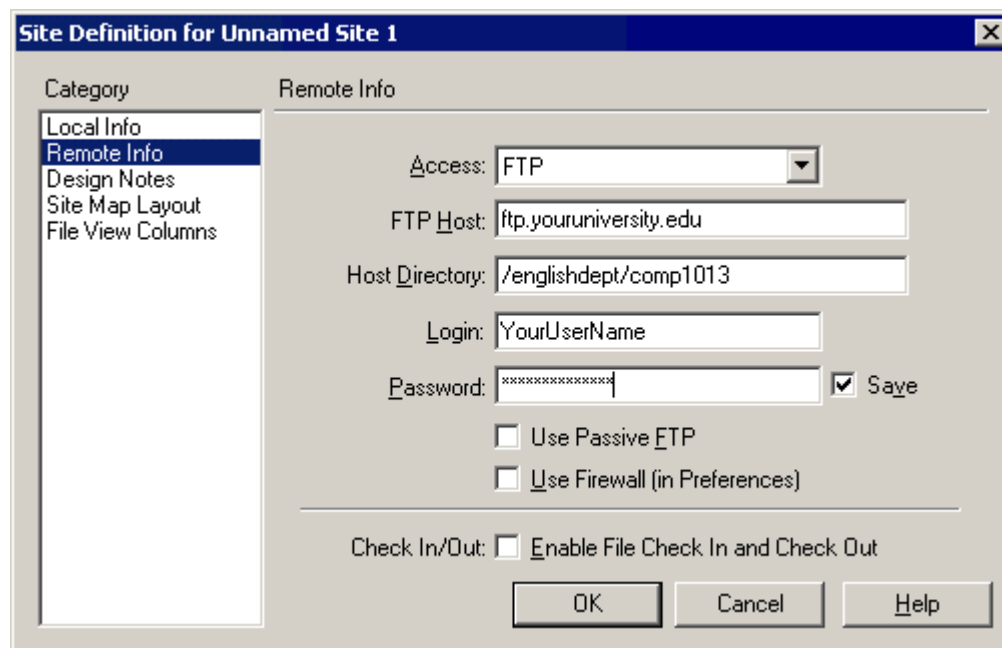


- No campo HTTP Address, digite o endereço Web que o estudante usará para acessar o seu site (p.ex., <http://www.youruniversity.edu/englishdept/comp1013/index.htm>). Você poderá necessitar de uma consulta ao seu administrador de rede ou ISP para completar os endereços do seu site.
- Na caixa de diálogo Site Definition, selecione a categoria Remote Info.



10. No campo Access, use o menu pop-up para selecionar o método que você usará para conectar-se à Internet. Usualmente, você selecionará FTP.

Se você selecionar o método Local/Network, simplesmente localize a pasta na rede onde você gostaria de publicar as suas páginas. Se você está usando algum dos outros métodos, poderá necessitar da ajuda do seu administrador de rede.



11. No campo FTP Host, digite o endereço do servidor de Internet para onde seus arquivos serão uploaded. Este é frequentemente um endereço FTP, como ftp.youruniversity.edu (mas poderia ser alguma outra coisa).
12. No campo Host Directory, digite o diretório específico deste servidor que manterá os arquivos deste Web site particular do curso.
13. No campo Login, digite o seu nome de login neste servidor.
14. No campo Password, digite seu password para este servidor. Checando a checkbox Save próxima ao campo Password permitirá o Dreamweaver lembrar o seu password. Isto é

conveniente e evitará você de ter que entrar com o seu password cada vez que alterar o seu site. Entretanto, se outra pessoa tem acesso ao seu computador, você preferirá manter sem checar a checkbox Save, por razões de segurança.

A menos que o seu administrador de rede tenha indicado o contrário, você deve deixar as checkboxes Use Passive FTP e Use Firewall sem checar.

A característica Check In/Out do Dreamweaver é útil se mais do que uma pessoa estiver colaborando com o site. Você pode descobrir mais sobre esta característica no manual do Dreamweaver, "Using Dreamweaver."

15. Clique o botão OK no fundo da caixa de diálogo Site Definition.
16. Na caixa de diálogo Define Sites, clique o botão Done.

Definir seu site com sucesso é primordial. Se você precisar de outras explicações, você deve ir aos Macromedia Dreamweaver Fundamentals, uma introdução interativa ao Dreamweaver. ela é parte das séries Macromedia Fundamentals disponíveis no [Training Cafe](#), e encaminhará você através do processo de definição do seu site.

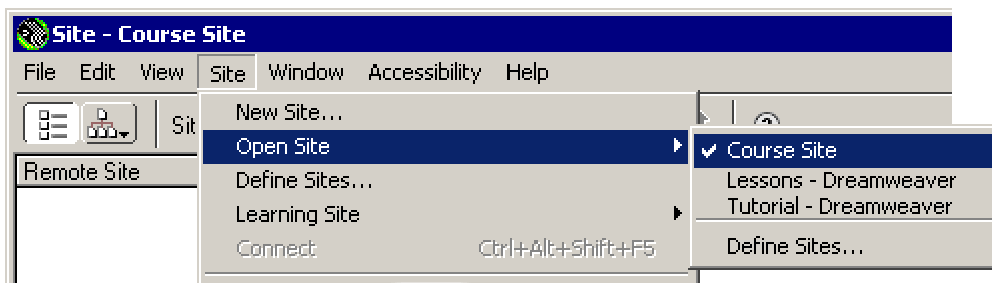
Você pode também encontrar ajuda adicional no manual online que vem com o Dreamweaver. Para acessar este manual, execute o Dreamweaver. Daí aperte F1.

### Produzindo páginas do curso

Eu recomendo **muito, muito** que você veja a [amostra de site de curso](#) para ver como estas páginas template funcionam todas juntas antes de construir seu Web site de curso. Veja também a seção [Veja e Sinta](#).

Certifique-se que você já tenha [baixado o template desejado](#) e definido o seu site de curso no Dreamweaver. Certifique que o Dreamweaver 4 esteja aberto.

1. Do menu Site, abra o submenu Open Site. Você deverá ver seu curso listado no submenu Open Site.
2. Selecione seu site de curso do submenu. A Site Window para o seu curso se abre.



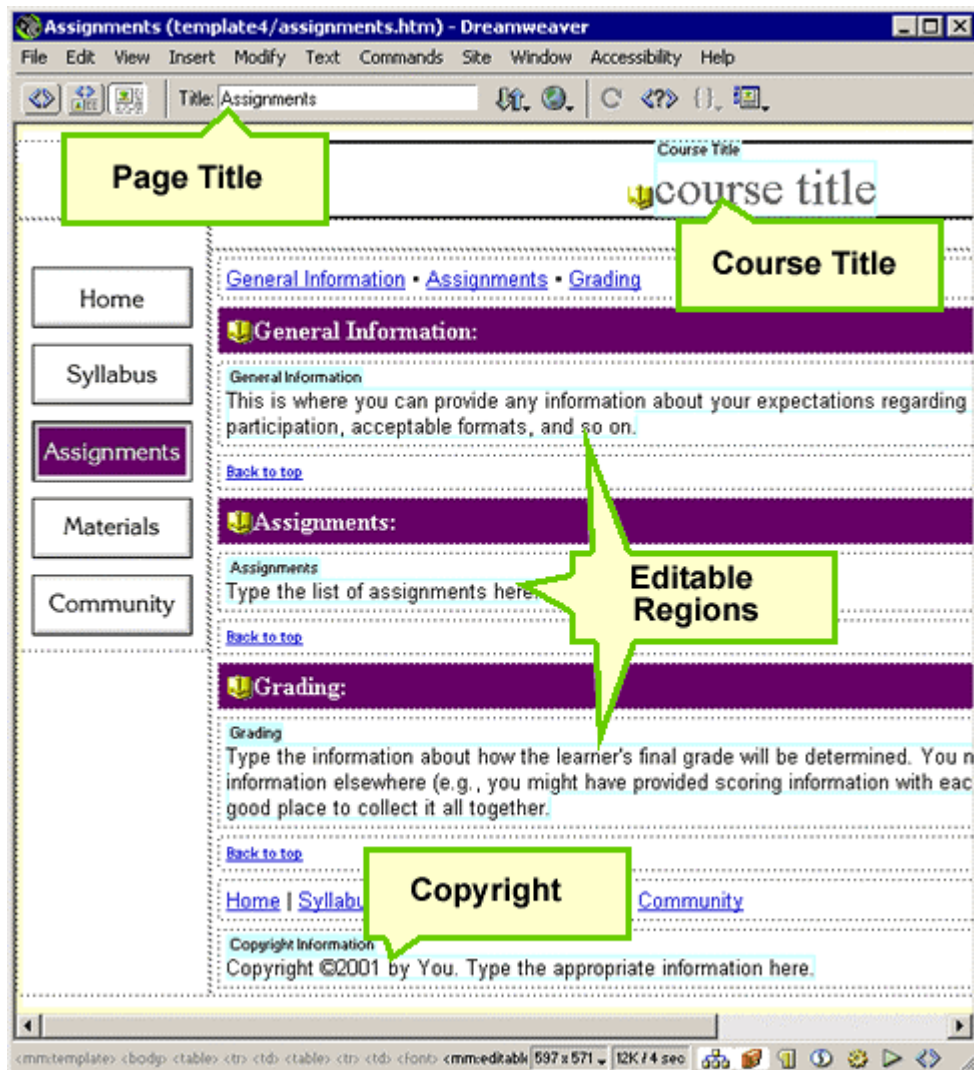
3. As páginas principais do site do curso já foram criadas por você: index.htm, syllabus.htm, assignments.htm, materials.htm, e community.htm.

Cada uma destas páginas está baseada num arquivo template que predetermina a aparência da página. Quando uma página está baseada num template Dreamweaver, partes da página pode ser editada, e outras partes não. As regiões editáveis da página estão delimitadas em azul, com um pequeno rótulo em azul sólido no canto superior esquerdo.

Modifique cada uma das páginas como segue:

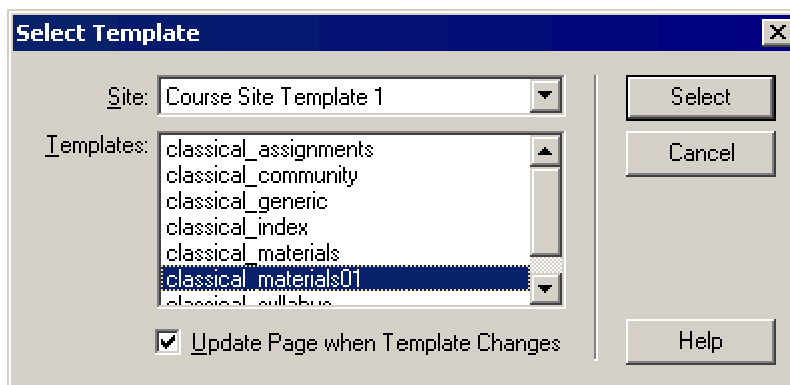


- a. Na Site Window, dê um duplo clique na página que você quer trabalhar com ela.
- b. Mude o título da página no campo Título no topo da página.
- c. Mude o título do curso na página.
- d. Na região editável, troque o texto default com o texto que você gostaria de usar. Uma pequena alça de cor azul aparece no canto superior esquerdo de cada região editável, mostrando o nome da região editável. Dentro de uma região editável, você pode [mudar a fonte](#), [adicionar links](#), [adicionar listas](#), e [adicionar imagens](#), como desejar.



- e. Mude a informação de copyright.
  - f. Depois de feito tudo isso, [salve a página](#).
4. A página materials.htm deverá fornecer links aos materiais atuais do curso online (leituras, listas de links para visita, atividades, estudos de casos, etc.) para o curso. Você precisará criar estes materiais online do curso. Para tornar o trabalho mais fácil, fornecemos uma página template para dar a você um início (o arquivo materials01.htm do seu site de curso foi criado com esta página template—você pode usar esta página, se gostar). Para criar novas páginas para este propósito:

- a. Do menu File, selecione New from Template.



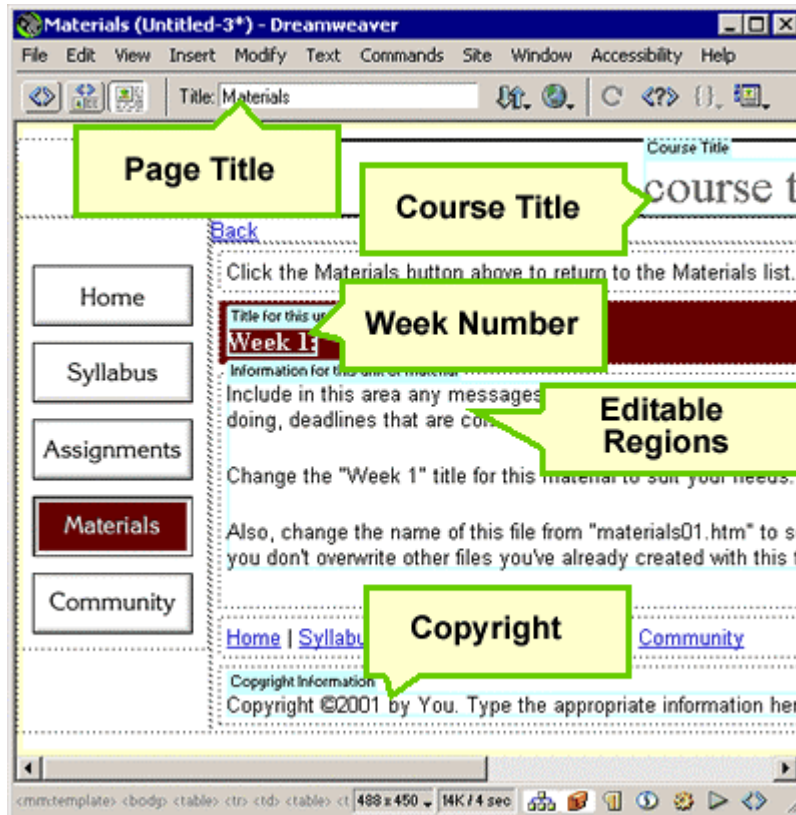
- b. Selecione o template materials01, daí clique o botão Select. Isto abrirá um novo arquivo que contém todos o botões de navegação e gráficos para se adaptar ao estilo do site que você escolheu.

Se você não ver o arquivo listado após ter selecionado New from Template, cheque para ver se o arquivo está presente na pasta Templates. Certifique que a pasta Templates esteja dentro da pasta que contém seu site (aquela uma que você selecionou quando você definiu seu site), e que ela não esteja dentro de uma outra pasta—a pasta Templates deverá estar no nível raiz da sua pasta de site.

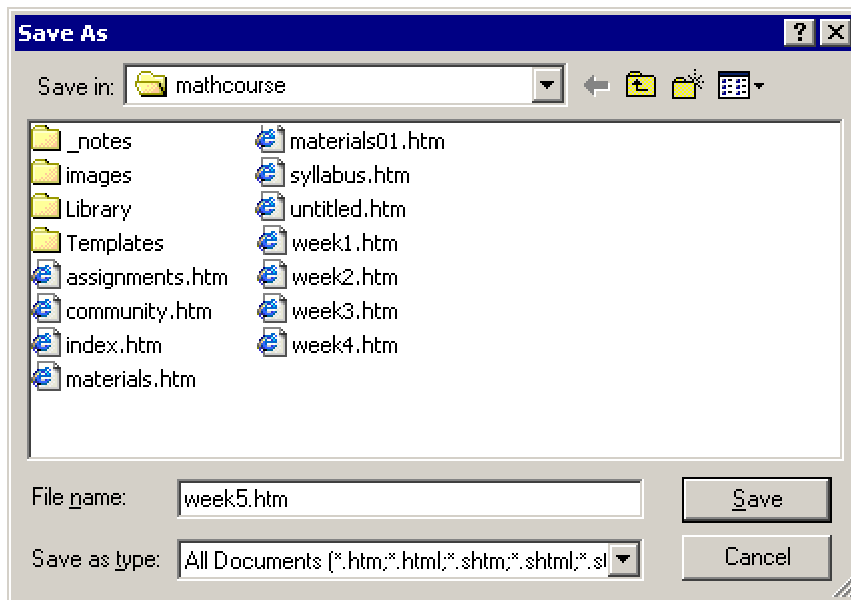
Note também que cada estilo tem diferentes prefixos para seus templates (p.ex., o estilo Classical tem templates chamados "classical\_materials01" e "classical\_index" e assim por diante, enquanto o estilo Ochre tem templates chamados "ochre\_materials01" e "ochre\_index."

Finalmente, entenda que um template tal como "classical\_materials01" não é o mesmo que um arquivo tal como materials01.htm. Eles tem uma relação, entretanto—a página Web "materials01.htm" foi criada do template "classical\_materials01". O Dreamweaver fica de olho nestas relações para você. Se você mudar o arquivo "classical\_materials01.dwt" (localizado na pasta Templates na sua pasta de site do curso), o Dreamweaver pergunta se você quer alterar os arquivos associados com aquele template. Se você escolher sim, então todos os arquivos que estão associados com o "classical\_materials01.dwt" serão mudados automaticamente para refletir a alteração. Você pode aprender mais sobre o funcionamento dos templates na documentação que acompanha o Dreamweaver, "Using Dreamweaver."

- c. Mude o título no campo Título no topo da página. Quando você abre pela primeira vez uma nova página, ele dirá "Materials." Mas você deverá mudá-la para refletir o conteúdo que você esteja colocando nesta página. Qualquer coisa que você colocar no campo Título será mostrado na barra de título da janela browser, quando a página é aberta.
- d. Mude o título do curso da página.
- e. Troque o número da Semana com a semana correta, projeto ou unidade #.
- f. Troque o texto default com seus materiais de curso desejados. Você pode [mudar a fonte](#), [adicionar links](#), [adicionar listas](#), e [adicionar imagens](#), como desejar.



- g. Mude a informação de copyright.
- h. quando terminar, [salve a página](#). Cada uma das unidades de páginas precisarão ter um único nome. É uma boa prática chamar a página com o mesmo nome que o correspondente link na materials.htm (assim, por exemplo, Semana 1 links com semana01.htm, Semana 2 links à semana02.htm, Semana 3 links à semana03.htm).

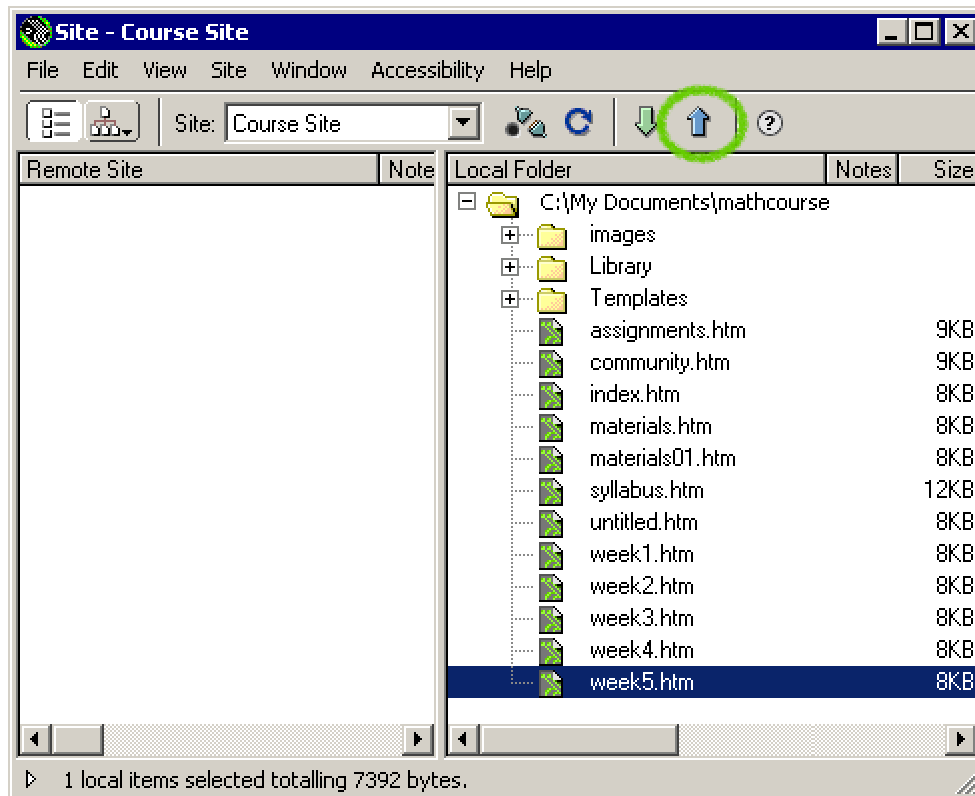


- i. Se você precisa mais do que uma página de materiais para cada semana, repita este processo para adicionar novas páginas. Para os estudantes terem acesso a estas páginas, você pode:
    1. No final da primeira página de materiais para aquela semana, adicionar um link para uma outra página. Assim, por exemplo, se no final da semana1.htm, adicione um link para semana1a.htm. Certifique-se que a nova página é slava como semana1a.htm.
- OU
2. Use a primeira página (semana1.htm, semana 2.htm, etc.) para link a todas as páginas para aquela semana. Assim, por exemplo, a página Semana1.htm conteria links à semana1a.htm e semana1b.htm.
- j. Retorne à página materials.htm. [Adicione links](#) para cada uma das páginas que você criou para a sua unidade. Nomeie estes links de acordo com a unidade escolhida. Assim, por exemplo, se você está organizando o curso por semanas , os links deveriam dizer Semana 1 (para fazer um link à semana01.htm), Semana 2 (para fazer um link à semana02.htm), Semana 3 (para fazer um link à semana03.htm), etc.

### Uploading suas páginas:

As páginas podem ser uploaded individualmente ou o site pode ser uploaded como um todo. Mudanças podem ser uploaded a qualquer tempo. Certifique-se que você [configurou suas definições de site](#) antes seguindo estas instruções.

1. Certifique-se que todos os documentos abertos foram salvos antes de uploading.
2. Na Site Window, selecione o arquivo ou arquivos a serem uploaded. Você pode também selecionar o site todo (a pasta no topo). **NOTA:** A primeira vez que você upload arquivos, você deverá upload TODOS os arquivos e pastas (o site todo); por outro lado, você terminará com links que não funcionam ou gráficos ausentes.
3. Clique no botão Put (ou escolha Put do menu Site). O Dreamweaver conectará ao servidor que você especificou e upload o(s) arquivo(s) selecionado(s). Quando você "put" ou "upload" um arquivo, você está colocando uma cópia do arquivo no site remoto (seu Web site real que seus estudantes visitarão via a Internet). Quando você "obter" ou "download" um arquivo, você está obtendo uma cópia dele do site remoto e armazenando-o na sua pasta local.



4. Abra seu browser e navegue para o endereço do Web site do seu curso para ver suas páginas online!

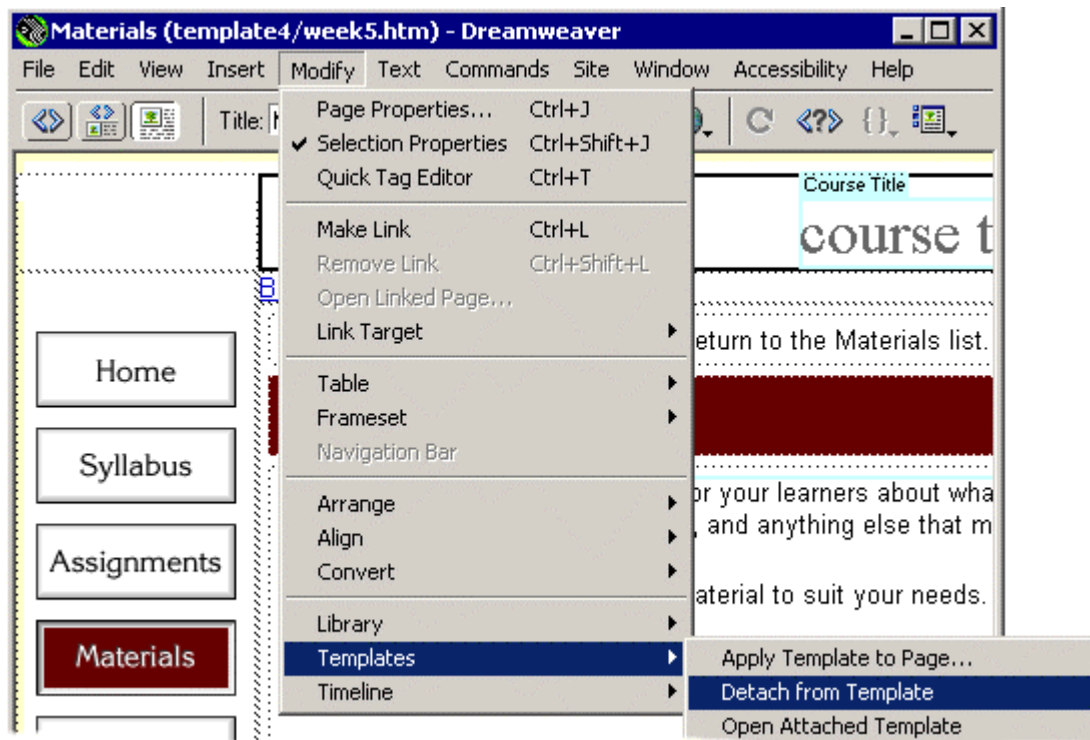
Para mais detalhes sobre este tópico, use o menu Help do Dreamweaver's para abrir o *Using Dreamweaver*. Vá ao capítulo chamado "Site Management and Collaboration" e a seção chamada "Associating a remote server with a local site."

### Descolando uma página de um template Dreamweaver

Em algum ponto, você pode querer ficar livre dos vínculos impostos pelos templates Dreamweaver, particularmente se você já está bem na criação de páginas Web.

1. Do menu Modify, abra o submenu Templates.

## 2. Selecione Detach from Template.

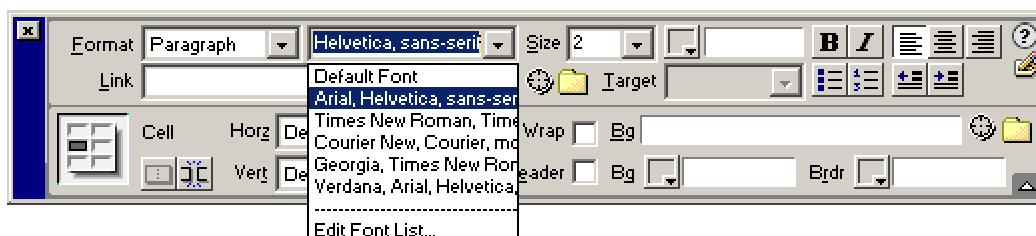


Quando a página é descolada, ela torna-se um documento normal, com regiões não editáveis ou bloqueadas, e nenhuma conexão para qualquer arquivo template. Note que isto significa que a página não será alterada quando o template for alterado.

### Formatando texto com o inspetor de Propriedades

Para mudar a fonte:

1. Selecione o texto que você quer mudar.
2. No inspetor de propriedades, selecione a fonte que você quer no menu pop-up font.



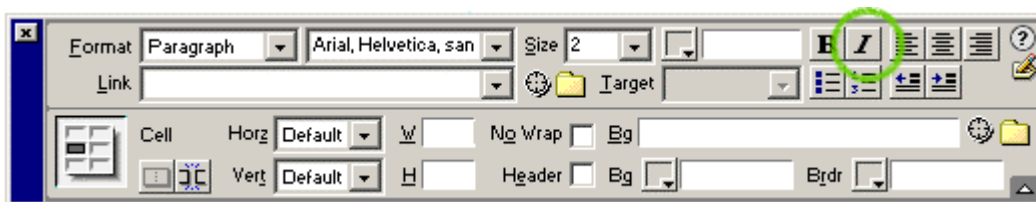
Para tornar o texto em negrito:

1. Selecione o texto que você quer torná-lo em negrito.
2. No inspetor de Propriedades, clique no ícone **B**.



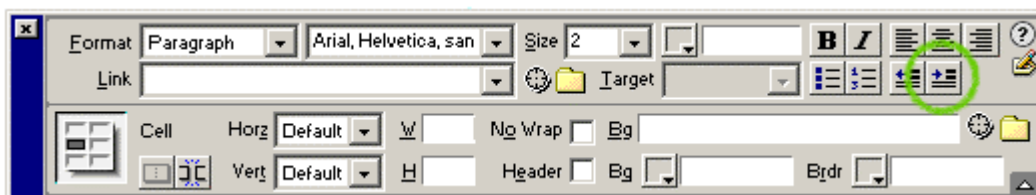
Para tornar o texto em itálico:

1. Selecione o texto que você quer torná-lo em itálico.
2. No inspetor de Propriedades, clique no ícone Italic *I*.



Para indentar o texto:

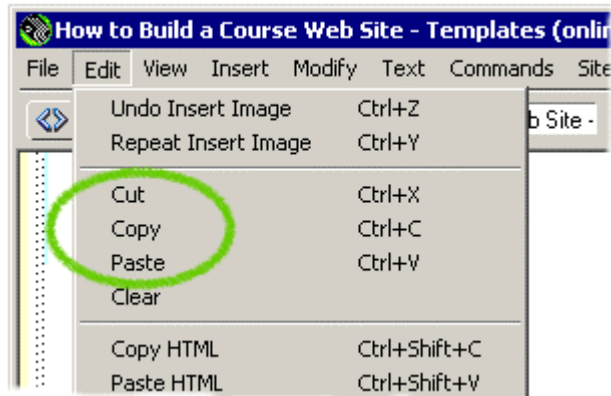
1. Selecione o texto que você quer indentar.
2. No inspetor de Propriedades, clique no ícone Text Indent.



Para copiar, cortar e colar um texto de um lugar para outro:

1. Selecione o texto que você quer mover.
2. No menu Edit, selecione Cut ou Copy. (NOTA: Cut removerá o texto de modo que você possa colocá-lo em outro lugar. Copy copia o texto de modo que você possa colocar uma cópia dele num outro lugar, mas não removê-lo da primeira localização. Se está inseguro, selecione Copy!)
3. Clique onde você quer que o texto apareça.

4. No menu Edit, selecione Paste.



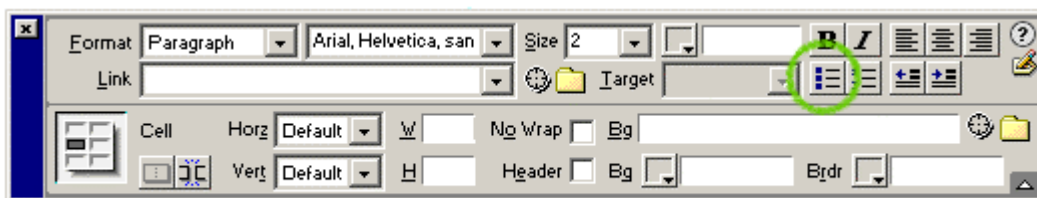
Para criar uma lista numerada:

1. No inspetor de Property, clique o ícone Ordered List.
2. Digite o primeiro item da sua lista. Pressione a tecla Return e digite o próximo item da lista. Repita até que toda a lista seja digitada.
3. Quando terminar a lista, pressione duas vezes a tecla Return.



Para criar uma lista com bullet:

1. No Property inspector, clique no ícone Unordered List.
2. Digite o primeiro item da sua lista. Pressione a tecla Return e digite o próximo item da lista. Repita até toda a lista ser digitada.
3. Quando terminar a lista, pressione a tecla Return duas vezes.



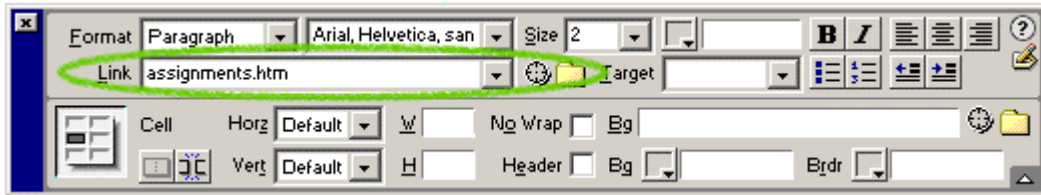
### Criando hyperlinks com o Property inspector

Para criar um hyperlink:

1. Selecione o texto ou gráfico que será um link.
2. No Property inspector, digite o endereço desejado da Web (URL) no campo Link.



- Se o link é uma outra página do seu site, você pode usar o ícone pasta próximo ao campo Link para folhear até a página, eliminando a necessidade de digitar no nome da página.



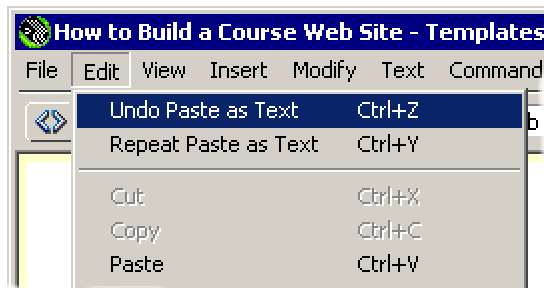
Você pode também usar o campo link para criar um link de e-mail. Quando clicado, um link de e-mail abre e uma nova janela de mensagem em branco (usando o programa de mail associado com o browser do usuário). Na janela de mensagem de e-mail, o campo To é automaticamente alterado com o endereço especificado no link e-mail.

Para criar um link e-mail:

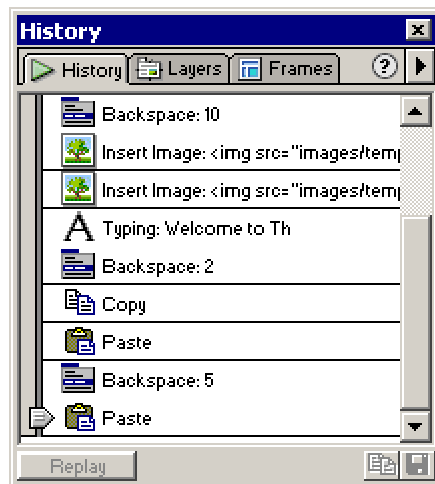
- Selecione o texto ou gráfico que se tornará um link.
- No campo Link do Property inspector, digite mailto: seguido por um endereço de e-mail. Não digite qualquer espaço entre os dois pontos e o endereço de e-mail. Por exemplo, digite mailto:jdoe@macromedia.com

### Desfazendo erros usando o painel History

Você pode desfazer os passos do menu Edit ou do painel History. Para usar o menu Edit menu, abra-o e selecione Undo.

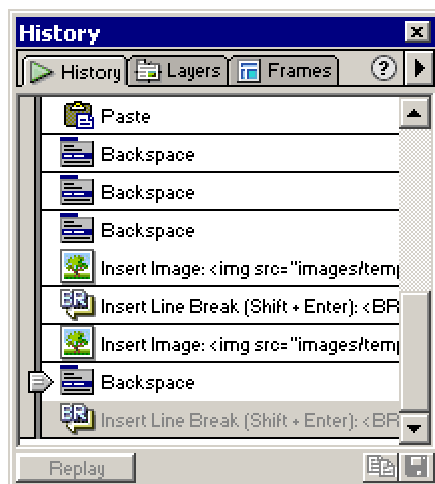


O painel History mostra uma lista de todos os passos que você realizou na página aberta.



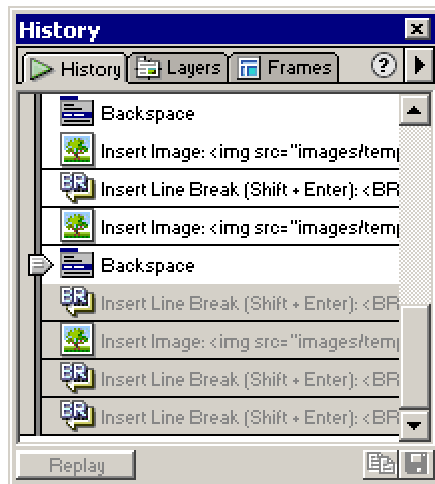
Para usar o painel History para desfazer um passo:

1. Para ver o painel History: No menu Window, selecione History.
2. Para desfazer o último passo: Arraste o indicador (à esquerda de cada passo) para cima um passo. O último passo está agora morto.



Para usar o painel History para desfazer múltiplos passos:

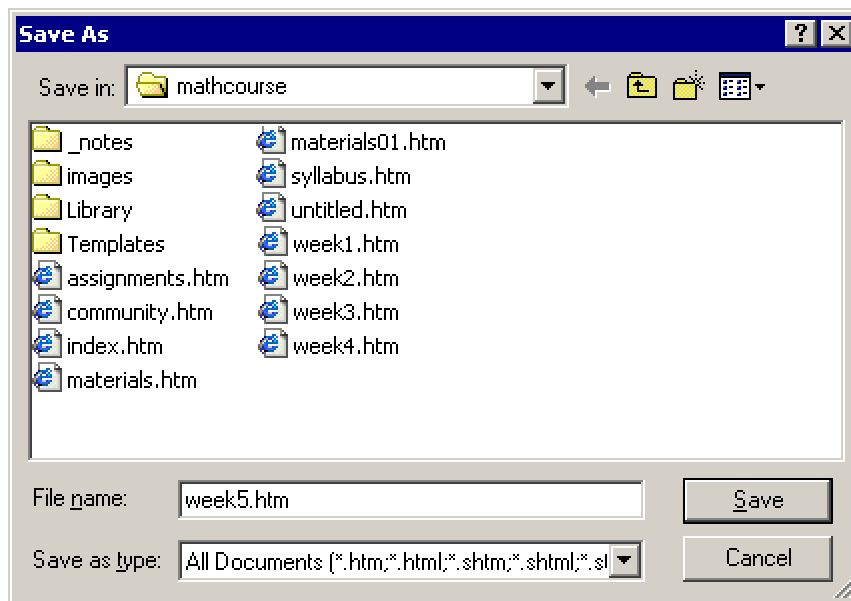
1. Arraste o indicador (à esquerda de cada passo) para cima tantos passos quanto você quiser desfazer. Os passos desfeitos estão agora mortos.



2. Para refazer passos, arraste o indicador de volta para baixo. Os passos refeitos não estão agora mortos.

### Salvando sua página:

1. No menu File, selecione Save. Faça isto freqüentemente.
2. Certifique-se que a página foi salva na mesma pasta que seu curso.



3. A primeira vez que você salva uma nova página, você precisa dar a ela um nome único de arquivo. Coloque o nome do arquivo no campo File Name da caixa de diálogo Save As (desenhada acima). certifique-se que o nome do arquivo seja útil. Faça dos conteúdos do arquivo um guia na escolha de um nome.

### Importando um documento do Word

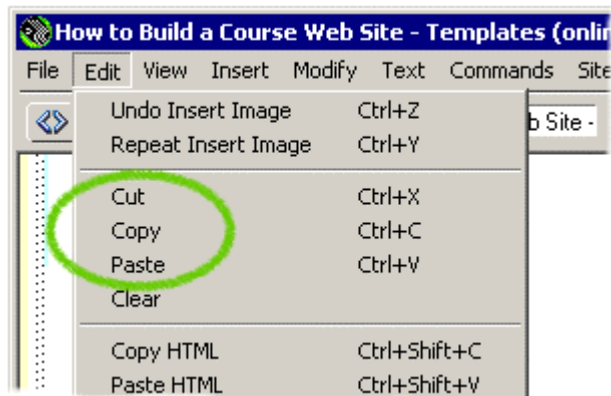
Você pode ter alguns documentos que você já criou para usá-los como manuais. Se eles foram criados com o Microsoft Word, aqui está um modo fácil para integrá-los ao seu site.

1. No Word, salve seu documento como HTML. (Dependendo da versão do Word que você esteja usando, esta opção está disponível geralmente no menu File, ou Salve como HTML ou Salve como Web Page.)
2. No Dreamweaver, no menu File, abra o submenu Import e selecione o comando Import Word HTML .
3. Navegue no seu disco rígido para selecionar o documento Word que você acabou de salvar como uma HTML/Página Web (a extensão será .htm ou .html). Na caixa de diálogo Select Word HTML File to Import, clique o botão Open.
4. O Dreamweaver automaticamente limpa o código HTML do documento Word. Clique OK duas vezes. Os conteúdos do documento Word serão agora importados para a nova página.
5. Para salvar esta página, do menu File, selecione Save. Dê um nome ao arquivo. Se necessário, navegue no seu disco rígido para certificar-se que ele foi salvo na pasta do seu website do curso que você está trabalhando.

### Copiando e colando texto

Para cortar, copiar e colar textos de um lugar para outro:

1. Selecione o texto que você quer mover.
2. No menu Edit, selecione Cut ou Copy. (NOTA: Cut removerá o texto de modo que você possa colocá-lo em qualquer lugar. Copy copia o texto de modo que você possa colocar uma cópia dele em qualquer lugar, mas não remove-o da primeira localização. Se você não tem certeza, selecione Copy!)

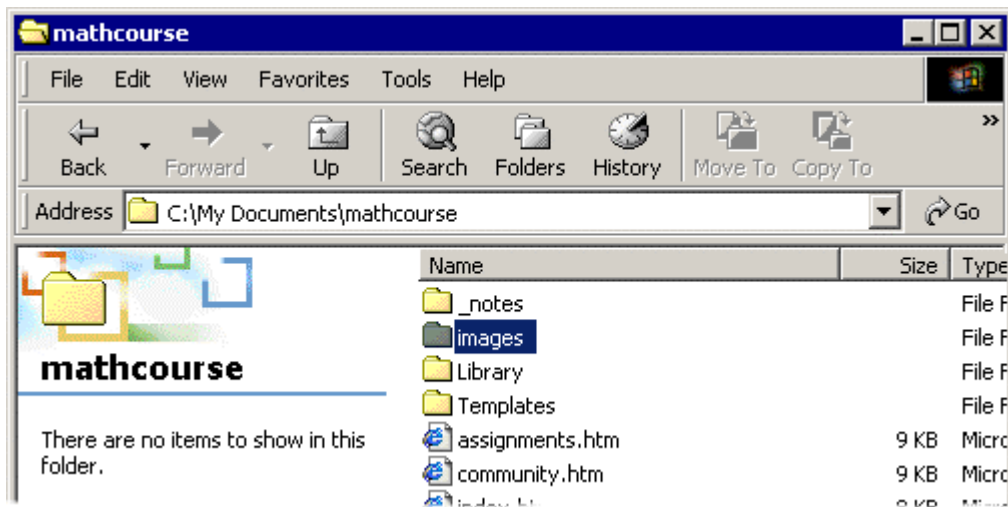


3. Clique onde você quer que o texto apareça.
4. No menu Edit, selecione Paste.

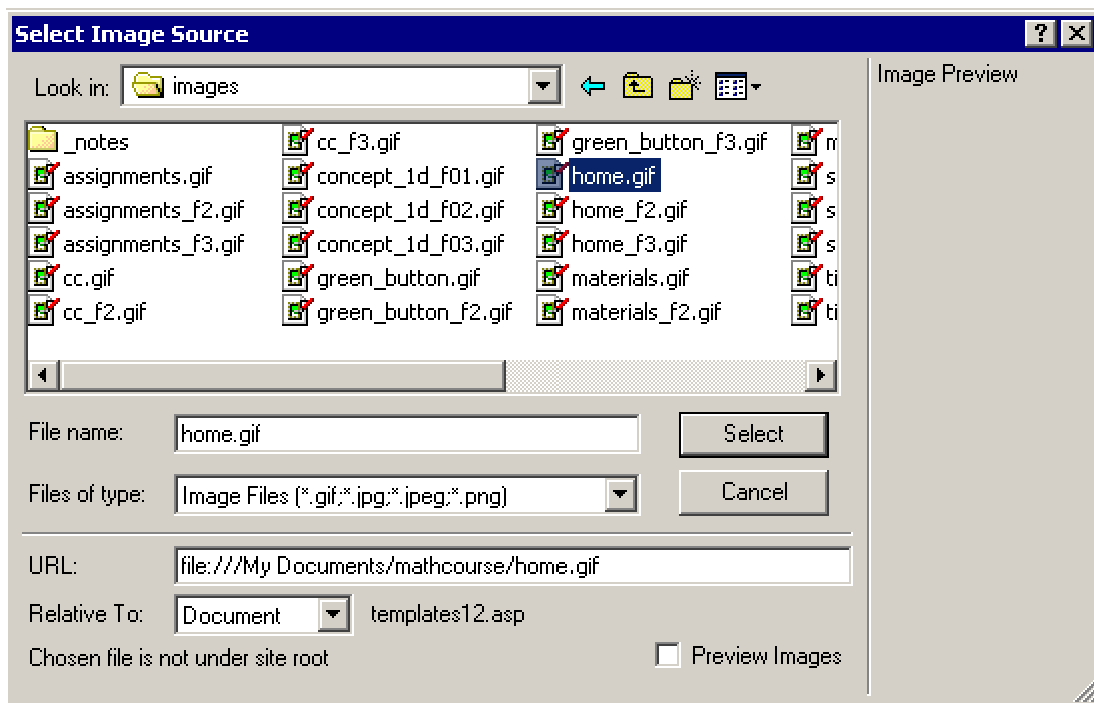
### Inserindo um gráfico na página

É uma boa idéia ter todas as imagens do seu site do curso em uma pasta "images" dentro da pasta do web site do seu curso. Já temos incluído uma pasta imagens na estrutura do site do seu curso. Se você abrí-la, você verá que ela contém os gráficos usados para os botões.

Se você quer adicionar seus próprios gráficos para uma página, primeiro coloque o arquivo do gráfico na pasta images. Daí siga estas instruções:



1. Clique na página onde você quer que o gráfico apareça.
2. No menu Insert, selecione Image. Navegue no seu hard drive até encontrar a imagem que você quer inserir e clique no botão Select.

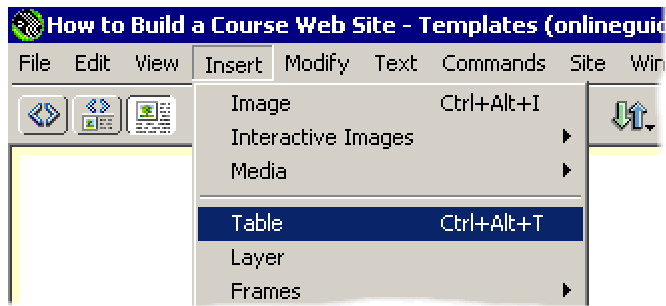


O Dreamweaver é bem esperto. Se a imagem que você selecionou não está dentro da sua pasta local site, será perguntado você se quer salvar uma cópia desta imagem na sua pasta do site. Clique Yes. Uma caixa de diálogo Copy As aparecerá. Use isto para abrir a pasta imagens na pasta do site do seu curso, e daí clique o botão Save.

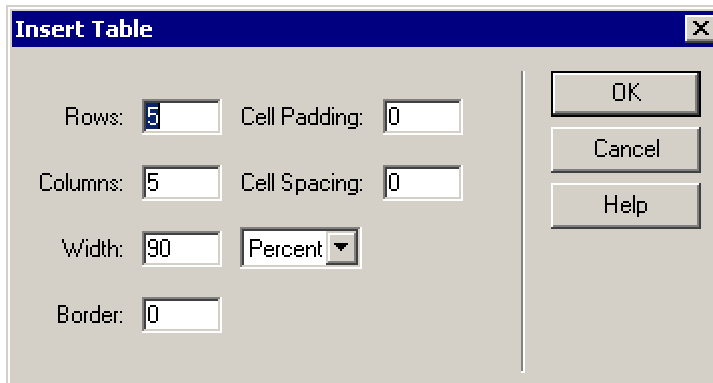
### Criando uma tabela:

1. Clique na página onde você quer que a tabela apareça.

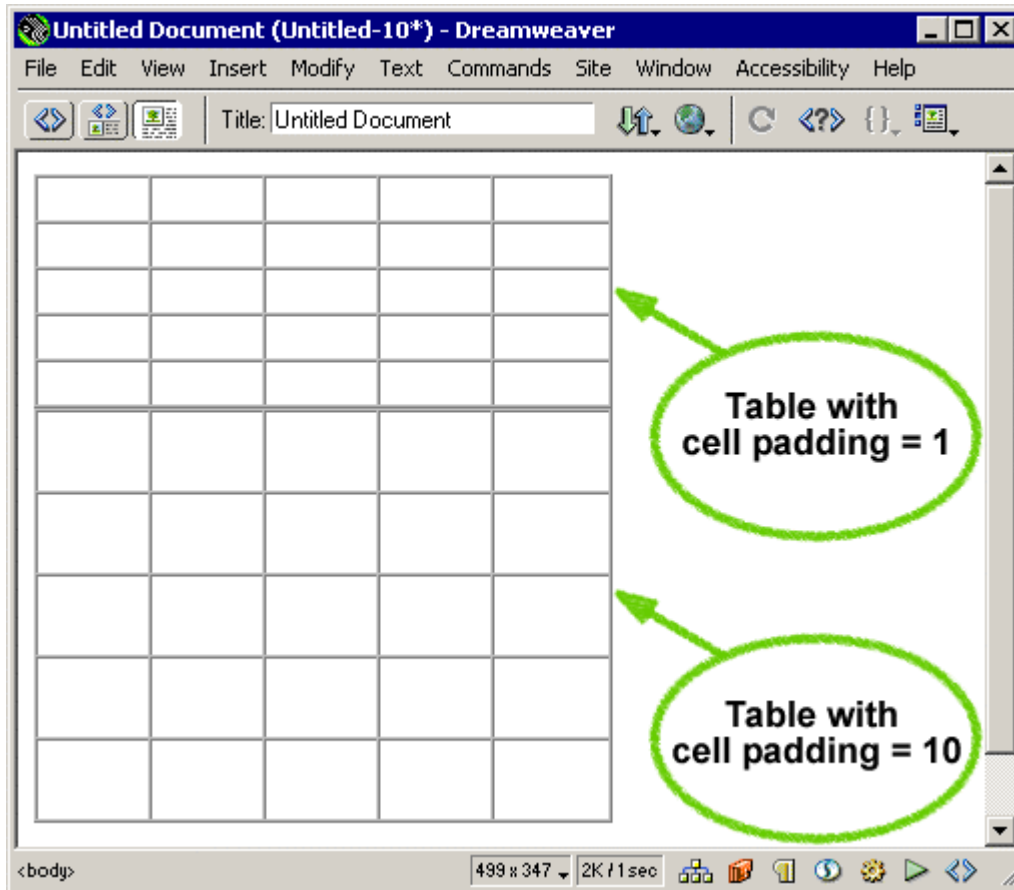
2. No menu Insert, selecione Table.



3. Na caixa de diálogo Insert Table, digite o número de colunas e linhas que você quer que a tabela tenha.



4. Digite uma largura para a sua tabela em porcentagem ou pixels. 100%, por exemplo, significa que a tabela espalhará por toda a largura do espaço alocado na página. 50% significa que ela espalhará metade da largura do espaço alocado.
5. Na caixa de diálogo Insert Table, digite um tamanho de borda de 0 a 3. 0 significa nenhuma borda, 1 é uma borda muito fina, 2 é um pouco mais larga, etc.
6. Na caixa de diálogo Insert Table, digite o tamanho de acolchoamento de célula de 0 a 5. Acolchoamento de célula é a quantidade de espaço, em pixels, entre a borda da tabela e o conteúdo interior da tabela (texto, gráficos, etc.). Quanto mais acolchoamento de célula (número de acolchoamento de célula maior), maior o espaço entre os conteúdos e as bordas da tabela.



7. Clique OK.